

Vrt cvjetnjak



**Nataša Tiška Vrsalović projektirala je i zasadila već više od stotinu lijepih vrtova po cijeloj Hrvatskoj, a suradnja na hanoverskoj svjetskoj izložbi doseg je njezine karijere**

IZA KULISA



Božica BRKAN

## Vrtova suradnica ozelenjela i Hrvatsku na EXPO-u

Iako tek u ranim tridesetim, Nataša Tiška Vrsalović svoj je život uspjela oblikovati i ispuniti poput lijepoga i ugodnoga vrta. Jednoga od brojnih kakve je projektirala, podigla i kakve održava. Iako je 1994. njezina tvrtka Dionaea uskočila u zeleni biznis.

Prije toga, kao tek diplomirana inženjerka hortikultura na zagrebačkom Agronomskom fakultetu te sintetičarica zna posljediplomantica i biznisa i molekularna biologije, otvorila je cvjećarnicu koja je prva u nas predstavlja

i istoimenu biljku venerinu muholovku, Dionaea muscipula, jednu od brojnih mesožderki, kojom se Nataša biva toliko fascinirala da je o njoj napisala i diplomski. Čitajući Vrta o njoj su mogli čitati Natašini serijali.

Umjesto te zahtjevne neobične lončanice, danas u etanu drži tek ekornu elonovu nozu, a ljubav prema vrtlarenju, strastu tipičnom zaresenim hobistima, iskazuje uređujući tuđe vrtove. Ne raščlanjajući predstavljajući li svojim vlasnicima statusni simbol ili čežnju za izgubljenim rajskim vrtom, u svaki ugrađuje vrtovsko znanje, iskustvo, imaginaciju i, dakako, ideju te vlastiti rukopis.

On je danas već prepoznatljiv u stotinjak ukrovljeni privatnih vrtova od nekoliko kvadrata do nekoliko tisuća kvadrata po cijeloj Hrvatskoj, od Samobora, Bjelevara, Stubičkih Toplica, Karlovača do Opatije, Silbe, Crikvenice, Krka, Porčica... ali isto tako i na javnim mjestima. Svoju vrtovsku Nataša je dodala i poslovnim objektima od Stijena i Plive preko Atlas-American Expressa, dvoraca Klokovec i Stakrovec, hotela Eeplanado, rezidencije talijanskog veleposlanika, Importanea, An njemačkih vojnih groblja na Mirogoju i Vrapču i mnogim drugim prostorima, a za svoje ideje o hortikulturnom oplemenjivanju životnog prostora nagradivana je na zagrebačkom Florairu »stručnjak« za kreaciju i za ugodu.

**Najdraži - najzahtjevniji vrtovi**  
Nataša ne vrtari u nasi najesece nepanirani, prospani i neodržavani vrtovi koji su, kaže, rezultat ne toliko siromašiva koliko nedovoljno razvijene svijesti prema hortikulturi. Njezina ljubav prema vrtlarenju nikla je u obiteljskom vrtu o kojem se morala brinuti, a danas upućuje i spretnoću negdašnje vrste svestrane sporašioe i skijaške državne prvakinje, vozi staloma u svome, još uglavnom muškom poslu.

Koji su joj vrtovi najdraži? Najzahtjevniji, kaže, u kojima mora modelirati i teren, gdje može »razmješati« sjemice i pergole, klupe i kamenjare, jezercu i slapove, neobična romantična osvjetljenja... Ne radi ni slučajno ne postavljajući vrte patuljka. Reći će off record. Sama voli biti darivana nakrazom joj bez tom ružom ili amantleom bez ikakva zelenila i mašnica ili pak dvobojnim kombinacijama ljubicašozutoga i crvenozelenoga.

Jasno da već, zasad samo u glavi, ima gotov i svoj vrh. Ispeid kuće formalni vrt s hortikulturnim štanimama samo s travom, sipinom ili kvarcnim

pijeskom, eventualno s kuglama kao akcentom na ulazu. Zamislije i mali arboretum s pojedinačnim rijčkim i hortikulturno vrijednim drvećem, nešto dalje jezercu i potociće, a tza kuće, u velikim grupama isin grmije i bilje - ovdje ruže, ondje rododendroni... U tom će vrtu sigurno rasti i Natašine omiljene biljke - ginko ili Ginko biloba, višedi cedar ili Cedrus deodara Pandula i ciklas palma ili Cycas revoluta. Možda čak uspije, poput omiljena buketića, stvoriti primjerice monokromatski u svojem omiljenoj boji, ili neki drugi tajvatski - zacinski, dječji, divlji...

**Rajski je vrt njegovan**

Iako je silno radosna kad vidi da »njezini« vrtovi lijepo napreduju i da su održavani, zacijelo će uspijehom držati svoj vrt za koji zasad nema vremena. No, poput mudrih engleskih vrtlara uzcaje se u

filozofiju kako, da bi bio lijep i zelen, »travnjak valja zadržati svakoga dana, kositi svakog drugoga i tako stotinu godina«. Učili su je tome nad najljepšima na svijetu, engleskim travnjacima u londonskome College of Garden Design.

Sjecala je iskustvo i u radnicima u Nizozemskoj »zemlji tupipana«, te u Švicarskoj, obilazila vodeće svjetske hortikulturne sajmove i vrtove, prikupljala literaturu i snimala i dobre i loše primjere, žaleći što nahi ni najbolji vrtovi i parkovi, od onih zagrebačke Lenuocijeve poktove i Maksimira, Brijuna do arboretuma Venica i Trstenca, nisu njegovani i posjećivani poput njoj dragih talijanskih renesansnih, monogaških, francuskih... koji su mladu, samantnu i uspiješnu direktoricu Dionaeu i uvjerili da »lijep vrt nije sjećaj slučajnih okolnosti, a samo dobro osmišljen i njegovan može postati rajskim«.

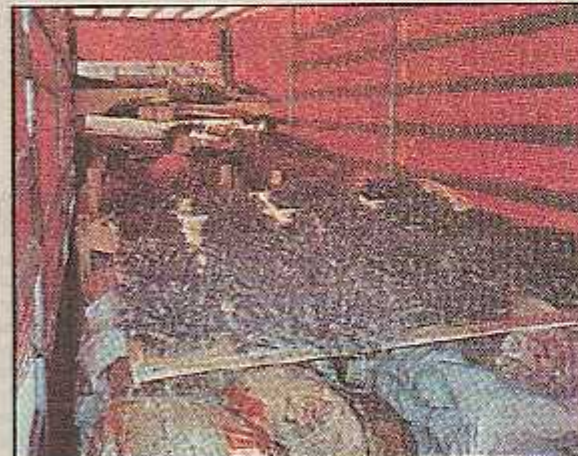
### Vrhunski dosezi svjetske hortikulture

Još prije dvije-tri godine posjedeno je u Hannoveru 160 stabala 273 vrste iz cijela svijeta, utvrdila je naša suradnica dok se i sama trudila u najboljem svjetlu predstaviti ovcašnja hortikulturno umijeće, uoči i poslije otvaranja Svjetske izložbe, koja je i onako inspirirana prirodom i zaštitom prirode te na kojoj se i po modernu dizajnu i po izboru ekstravallitet-

na bilnog materijala vidjelo da se na uređivanju parkova nije starijelo te da je parkovnoj umjetnosti obracena izuzetna pozornost. U nekom od idućih brojeva Vrt će predstaviti najzanimljivija dostignuća. Možda vas, poštovani čitatelji, neka od njih, nadahnu da ih u malome primjenite u svojem vrtu, dvorištu, stanu...

**EKSKLUZIVNO HRVATSKI PAVILJON NA SVJETSKOJ IZLOZBI EXPO 2000. U HANNOVERU**

# Kako je nastala Hrvatska zemlja



Prijevoz pripremljena materijala - na fotografiji su gotovi grmovi lavande



Izrada hrvatskog tla - doprema i slaganje pripremljene trave za livadu

O hrvatskom paviljonu na svjetskoj izložbi EXPO 2000. u Hannoveru mnogo je pisano i prije otvaranja, a sjedećih pet mjeseci koliko traje EXPO, posjetiteljima izuzetan doživljaj. Po Siladinovoj ideji prikazuje karakteristične odlike tla naše zemlje, i to po segmentima - tla sjeverna i srednje Hrvatske s oranicom, livadom s poljskim cvijećem, rascvjetanim poljem uljane repice, šumskim tlom, zatim karakteristično tlo zemlje crvenice, rascvjetalo polje lavande, vinograd i segment primorske vinograde sa suhozidovima, kršku golet, vršes u kršu, kršku polje unutar suhozida, crnogorična šuma, te more - vodene površine sa sjevernom obalom, morskim stjenkom, školjkama i arheološkim elementima.

**»Hrvatsko tlo« ispod staklenog poda**

Prema zamisli autora hrvatskog paviljona arhitekta Branka Siladina i vice Vidovića te u organizaciji tvrtke »Momentum«, izrada i postava izložbe »Hrvatska zemlja« povjerena je hortikulturnom poduzetcu »Dionaea vrtovi«, a posao smo

vodili scenograf Ivo Hušnjak i ja.

»Hrvatska zemlja« postavljena ispod staklenog poda na metalnoj potkonstrukciji pruža posjetiteljima izuzetan doživljaj. Po Siladinovoj ideji prikazuje karakteristične odlike tla naše zemlje, i to po segmentima - tla sjeverna i srednje Hrvatske s oranicom, livadom s poljskim cvijećem, rascvjetanim poljem uljane repice, šumskim tlom, zatim karakteristično tlo zemlje crvenice, rascvjetalo polje lavande, vinograd i segment primorske vinograde sa suhozidovima, kršku golet, vršes u kršu, kršku polje unutar suhozida, crnogorična šuma, te more - vodene površine sa sjevernom obalom, morskim stjenkom, školjkama i arheološkim elementima.

**Prirodni materijal iz cijele Hrvatske**

Riješenja smo pronašli, a koliko smo mogli, radili smo s prirodnim materijalima, koje smo pripremili i obrađivali u skladištima »Jadrantima«. Prikupljali smo na terenu, po cijeloj Hrvatskoj kamenje, pločasto, kamenje gromade, kamen šakanac, morsko Zabo, šumski kamen, suho i živo bilje i trave, mahovinu, pločove, kukuruzovinu, slamu, panjeve, granje, lišće i zemlju, a za svako prikupljanje pribavili smo i posebnu dozvolu; zaštićene vrste bilja nisu dirane.

Tako je na Braču skupljano pločasto kamenje različitih debljina (3-25 cm) za izradu crkvice, te za dio krša. Na Hvaru su skupljani lišće i grančice lavande na polju lavande. Rezano su sitne grančice lavande za izradu

**Na dan otvaranja svojevrsnim dnevnikom nastajanja i putopisom izvornih materijala od Hrvatske do Njemačke opisujemo hortikulturni dio nacionalnoga paviljona od zamisli do izvedbe**

»grmova« lavande. Skupljeno je suho mediteransko nisko bilje te stari čokoli vinovo loze, pažljivo odabrani, kako bi se grane mogle vjetroški uklopiti u zadanu visinu od samo 25 cm. Na Pagu je skupljano kamenje za morsko žale. Birano je i pločasto kamenje, te kamen šakanac za vinogradske suhozid. Na Velebltu je prikupljano razno bilje i grane za segment krša, te kamenje gromade i sirovo pločasto kamenje. U Istri su prikupljene kamene ploče s mahovinom, suho i živo bilje i zemlja crvenica, dok su u Zagrebu i okolici prikupljeni materijali za »šumski dio«, oranice i stanište. Na raznim lokacijama na Zagrebačkoj gori, Podsušedu, Stubičci, 177a Sava, u Jaski, Pavučnjaku i Rakitovcu prikupljeno je bjelogorično lišće, iglice crnogorične, češeri, žirovi, gube, mahovina niske i visoka, slama, korijen i stabljike kukuruza, klipovi kukuruza, suha trava, šumski kamen, panjevi crnogorične i bjelogorične, grane breze, grane i grančice kupine, drijetak...

Tekst i fotografije

Nataša TIŠKA VRSALOVIC, dipl. ing. hort.

**Livade s umjetnim svilenim cvijećem**

Za livade, vinograde i polje odabrali smo i nabavili umjetno svileni cvijeće, lišće i plodove za livadu, vinograd, šumu i krš, te suho i proparano cvijeće lavanda, vrjeska i stacije. Odabrali smo i zbirku od 25 školjaka za »morski dio«, a u Arheološkom zavodu za podvodnu arheologiju pribavljene su amfore i drugi podmorski arheološki artefakti.

Preostali su nam kiparski i aranzerski radovi obrade i slaganja materijala.

**Starohrvatske crkvice** - U radnom skladištu u »Jadrantima« potpuno je posložena crkvice, svaki je kamen klasičnom obradom, te su napravljeni suho ispuce kamena i tlo unutrašnjosti crkvice. Akademski kipar Petar Ujević svaki je kamen pažljivo označio, složio na palete i pripremio za prijevoz, kako bi je lakše složili na izložbu, te kako bi je autor-ski tim mogao odobriti.

**Grmovi lavande** - Zbog ograničene visine ispod staklenog poda slaganje grmova lavande bilo je izuzetno zahtjevno, posebice zato što je »polje lavande« jedan od glavnih i uočljivijih elemenata izložbe. »Grmovi« su oblikovani tako da su na podlogu od posebna mekanog sitnora ručno (!) slagan i lističi cvjetovi lavande, te se pazilo da svaki grm bude ble-

go zaobljen, kako bi djelovao što prirodnije.

Zelena livada rađena je tako da su u podlogu od suzve ručno ubadane viali umjetno trave dužine 15-22 cm (50.000 viali trave po četvornu metru). Prije toga je snopiće kupljene trave, medveđe trave trebalo rastaviti na pojedine dijelove dugacke po 50-ak cm, te se svaki pojedini segment razao na 3 dijela i ubadali eno-piči po 2-5 travki. Na žalost, nisu se mogli i potrijebiti gotovi umjetni travni sagovi jer su svi s vrlo niskom travom i domaju se kao pokošen travnjak, a ne kao prirodna livada.

**Obrada crnice i crvenice**

Dopremljena zemlja crnica i crvenica, kao i sve prikupljene biljke, mahovine, lišće, plodovi, granje i sl., raspoređeni su u skladištu i proaustvani te tretirani kombiniranim insektofungicidom dva puta. Zemlja je nakon sušenja pakirana u PVC vreće za prijevoz, a ostali su materijali dodatno obrađeni i pakirani su u laži dijelovi, pa njevi isplijeni na pritrjerenu visinu, biljke oblikovane i orezane. Za zemlju i biljke pribavljene su potrebni fitocertifikati za izvoz.

Sav je materijal nakon unošenja u paviljon slagan prema naktu, te pažljivo branžiran tako da je svaki pojedini



Detalj žutoj polja rascvjetane uljane repice



Segment vinograda sa suhozidom



Replica starohrvatske crkvice

zemlja u vrećama, te biljke doradivani pojedini detalji - u Ukrajnu, na EXPO u Hannoveru dopremljena su iz Hrvatske ukupno 4 tegljača pripremljena materijala! Sav je materijal nakon unošenja u paviljon slagan prema naktu, te pažljivo branžiran tako da je svaki pojedini dio tla posebno slagan, pa su doradivani pojedini detalji - u zelenu livadu slagalo se poljsko cvijeće, aranzirala se šuma sa svim šumskim elementima, u morski dio postavljale školjke, amfore, oblikovala stjenovita obala. Ukupno je dopremljeno i posloženo 80 tona materijala!



# Još prije dvije-tri godine u Hannoveru je posađeno 460 stabala 273 vrste iz cijelog svijeta!

Aleja ujedinenog drveća - pogled na 900 metara dugu aleju s posađene 273 različite vrste drveća

## DOSEZI HORTIKULTURE: EXPO

Na početku lipnja otvorena je, a s listopadom je završila Svjetska izložba na kojoj se i po modernu dizajnu i po izboru ekstrakvalitetna biljnog materijala vidjelo da se u uređivanju parkova nije štedjelo te da je i parkovnoj umjetnosti posvećena izuzetna pozornost

Neposredno prije otvaranja posjetili smo Svjetsku izložbu EXPO 2000. u Hannoveru, prcmotrivši završne radove, kako u uređivanju pojedinih paviljuna zemalja sudionica, tako i u uređivanju parkova na cijelom području održavanja svjetske izložbe - manji parkovi i zelene površine uz paviljone, glavni parkovi izložbe, parkirališta.

I modernim dizajnom i izborom ekstrakvalitetna biljnog materijala vidjelo se kako se u uređivanju parkova nije štedjelo, te da je parkovnoj umjetnosti na EXPO 2000. obraćena izuzetna pozornost. EXPO 2000. održan je na hannoverskom Velesajmu, sa znatnim neovrednim prostorom na istočnoj i zapadnoj strani, gdje su sagrađeni novi paviljoni zemalja sudionica. Park Velesajma sačuvan je i dotjeran, a pri proširenju izložbe za rove je parkove osiguran veliki i lokacijski privlačan prostor. Da nije riječ samo o «ozelenjivanju» prostora, bit će jasno svakom posjetitelju - čak i oni manje zainteresirani i upućeni u parkovnu umjetnost uvidjet će da su svi parkovi brižno osmišljeni, te odmjereni i zanimljivo uklopljeni u prostor EXPO-a.

Posebno je zapažena bila «Aleja ujedinenog drveća», gdje je na površini dugačkoj 900 metara i širokoj 28 metara isto je površina od 2,5 hektara!! posađeno 460 stabala, i to 273 različite vrste iz cijelog svijeta!! Birane su vrste koje mogu rasti u sjevernjemačkim klimatskim uvjetima, no poruka povezanosti i jedinstva svijeta tom je neobičnom, ali skladnom alejom vrlo jasna.

Svaka je vrsta zastupljena najviše sa dva stabla. Drveće je sadeno u četiri pravine uzdužne linije s razmakom između linija po 7 metara, a u liniji je razmak između pojedinih drveća različit. Sadeno je 1997. i 1998. godine, a već pri sadnji svako je stablo bilo s posve oblikovanom krošnjom, visokom 6-8 metara. Cijela površina «Aleje ujedinenog drveća» prekrivena je samo sivcem parkovnom spiririma, s broj-



Nataša TIŠKA VRSALOUIC, dipl. ing. hort.



Zanimljivo rješenje s golemim trupcima posađena drveća ugrađenim u zemlju, kako bi simulirali staru posječenu šumu. Na trupce su pričvršćene metalne konstrukcije, te su uz njih posađene perjačice koje će ih obrastati



Drveće na «zelenom» mostu. Zanimljivo rješenje na mostu koji premošćuje cestu - oblikovani park s posađenim žlicama i drvećem

nim klopama za odmor posjetitelja u ugodnu ambijantu.

Ništa manje zanimljivi nisu ni «Valoviti park», «Park promjene» i vodeni EXPO park, svaki površine po nekoliko hektara. Dok je «Aleja ujedinenog drveća» sadena prije 2 i 3 godine, gotovo sve ostalo drveće, grmlje i žlice sadeni su u posljednjih dva mjeseca. Posađeni biljni materijal kvalitete je kakvu je teško pronaći i u boljim i poznatijim rasadnicima širom svijeta. Zna li se koja je mehanizacija potrebna da bi se uzgojilo, kontrajiralo, pripremiło za prijevoz, te uspješno posadilo stablo visoko i do 12 metara (visina jedne trokatrice!) s

promjerom krošnje i više od 5-6 metara, te kad je posađeno više od tisuću takvih stabala na cijeloj izložbi - stvarno je to vrijedno pozornosti. A svako je stablo na EXPO dopremljeno u zasebnu tegljaču!

Priprema terena za sadnju biljaka, te za postavu ostalih vrtnih elemenata, a koju smo pratili postepeno tijekom izvođenja radova, prema najvišim je hortikulturnim standardima, bez imalo improvizacija koje ponekad prate ovakve izložbe na kojima je potrebno pokazati puni sjaj samo nekoliko mjeseci. Ovdje se i te kako razmišljalo da parkovi ostaju i nakon izložbe, te da svaki najmanji detaljić mora biti posve doteran.



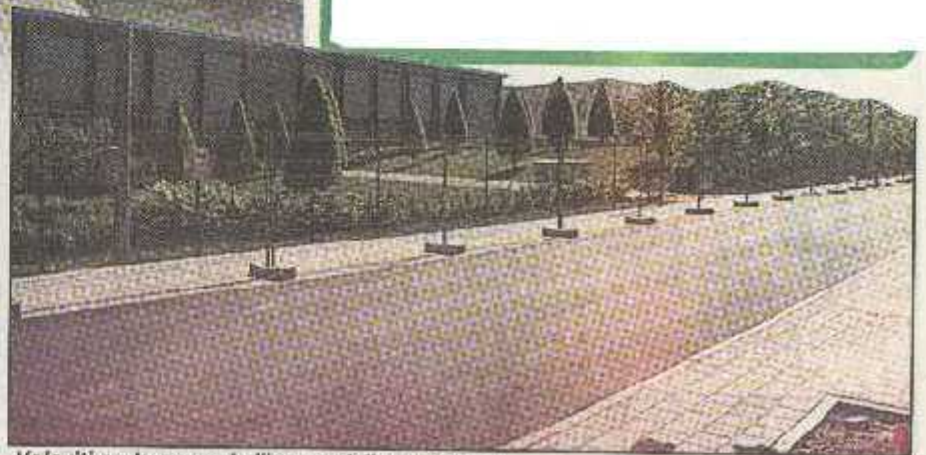
Jedan od vanjskih prilaza EXPO-u - graničnik između dvaju smjerova ceste, koji je najčešće zasijan travom ili posađen žlicom, ovdje je uređen u «suhi kameni pctok»



Detalj «Vrt promjena» - drvoređi lipa s podrastom od grabovce žlice na podlozi od travnata soga



Pogled na «Vrt promjena» s valovitim mostom-skulpturom



«Valoviti park» na zanimljivo modeliranu terenu